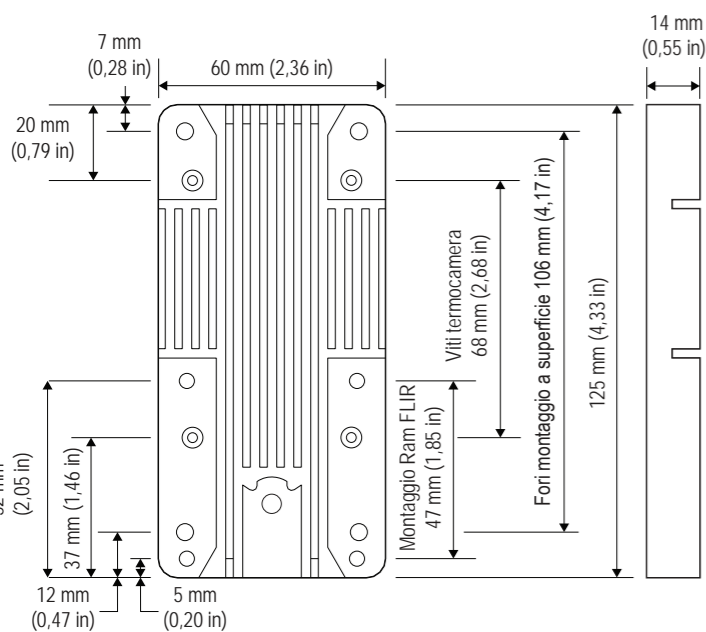
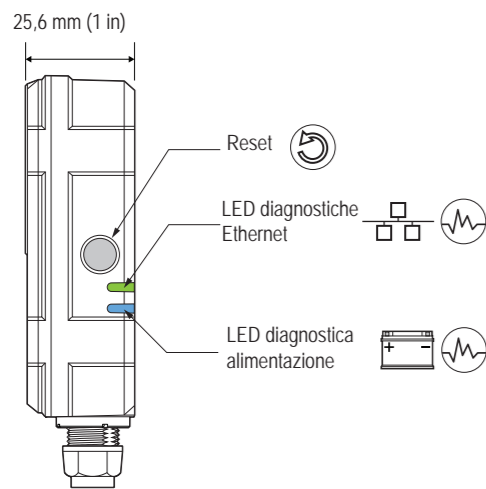
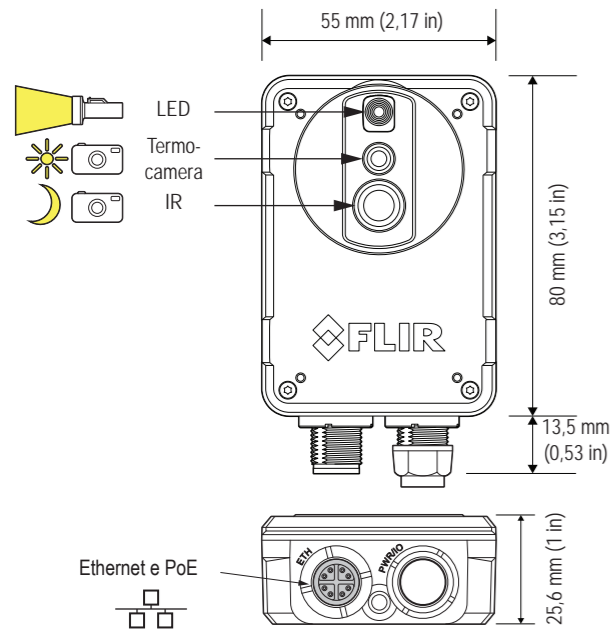




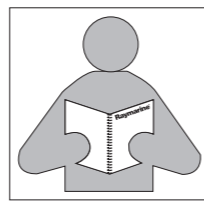
AX8

Documento numero: 88050-2-IT
Data: 08-2015



Fasi installazione:

1. Setup termocamera
2. Effettuare i collegamenti
3. Montaggio
4. Funzionamento/Monitoraggio
5. Selezione del modo immagine

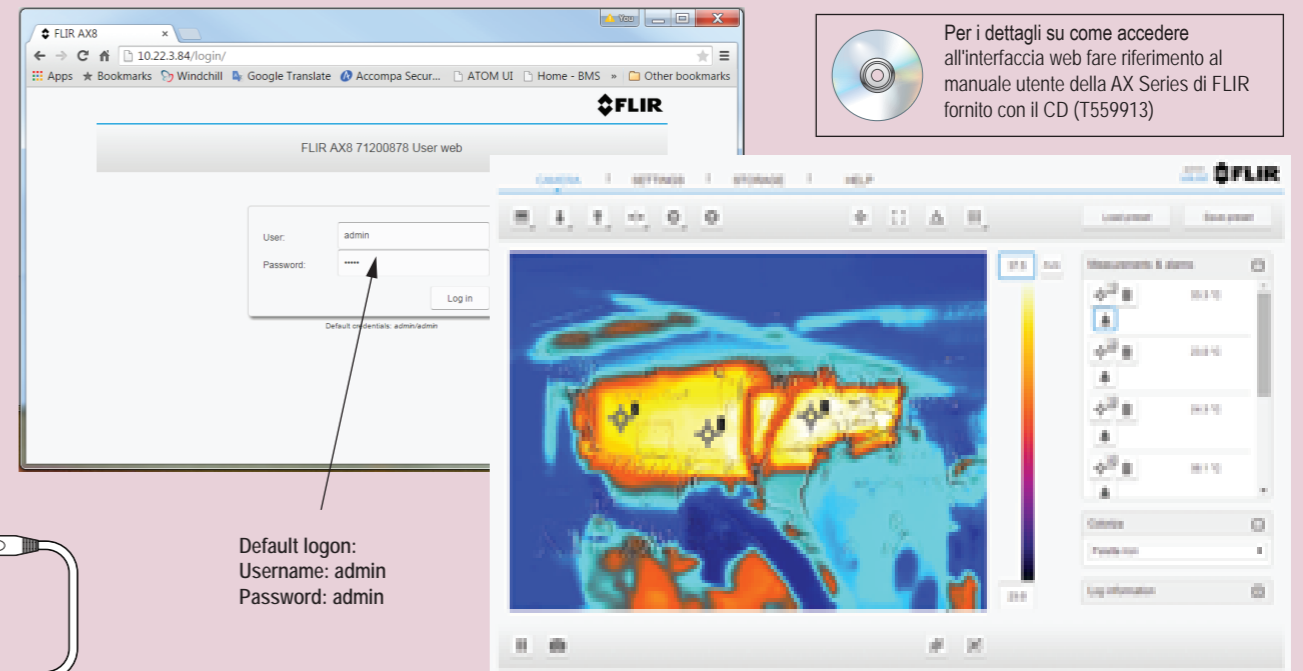
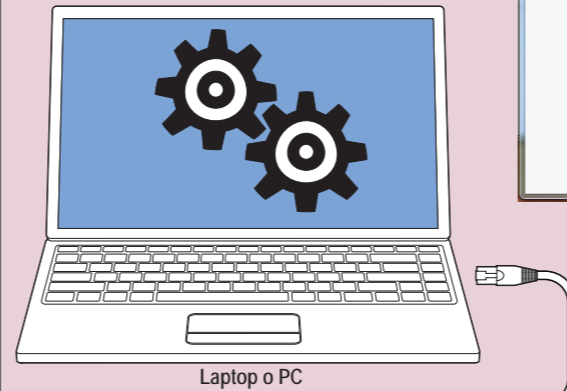


Ottenete la documentazione completa. La documentazione stampata in dotazione è solo una parte della documentazione completa disponibile per il vostro prodotto. Importante: Le ultime versioni di tutti i manuali in inglese e relative traduzioni sono disponibili al sito internet Raymarine. Controllate il sito per verificare di avere a disposizione la documentazione completa e aggiornata.

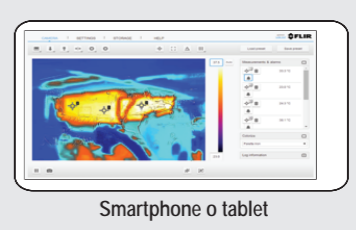
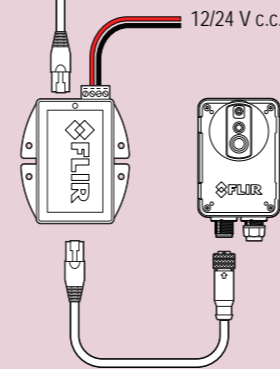
<http://www.raymarine.com/manuals>

1. Setup termocamera

L'interfaccia web integrata della termocamera DEVE essere usata per configurare gli allarmi e per accedere alle altre funzioni e impostazioni della termocamera non disponibili sull'MFD. Si può accedere all'interfaccia web usando un browser internet su un PC o un dispositivo smart collegato.



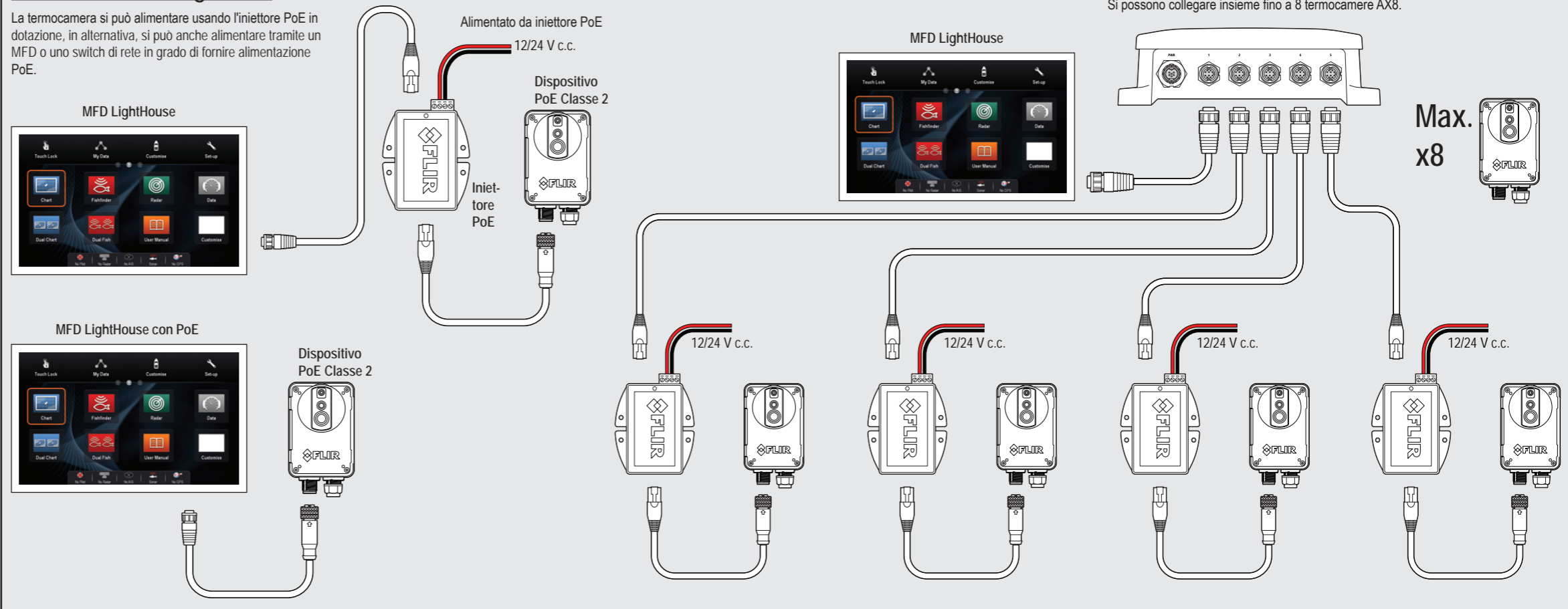
Per i dettagli su come accedere all'interfaccia web fare riferimento al manuale utente della AX Series di FLIR fornito con il CD (T559913)



Si può anche collegare uno smartphone o un tablet a un MFD via Wi-Fi e quindi accedere all'interfaccia web dell'AX8 per configurare gli allarmi. Per ulteriori informazioni fare riferimento al manuale di istruzioni LightHouse 81360.

2. Effettuare i collegamenti

La termocamera si può alimentare usando l'iniettore PoE in dotazione, in alternativa, si può anche alimentare tramite un MFD o uno switch di rete in grado di fornire alimentazione PoE.



A
Codice articolo
Staffa di montag-
gio opzionale:
R70375

Attenzione: Per prevenire possibili danni al corpo della termocamera NON stringere troppo le viti quando si fissa la staffa di raffreddamento.

Nota: Ignorare la vite fornita con il R70375 e usare la vite esagonale 1/4" 20 x 30 mm fornita con la termocamera AX8.

B
Codice articolo
Montaggio RAM®
opzionale:
261-2288-00

Attenzione: Per prevenire possibili danni al corpo della termocamera NON stringere troppo le viti quando si fissa la staffa di raffreddamento.

Nota: Ignorare le viti fornite con il 261-2288-00 e usare le viti esagonali 1/2" 10-32UNF fornite con la termocamera AX8.

3. Opzioni di montaggio

Per tutte le opzioni di montaggio è necessario fissare la staffa di raffreddamento alla termocamera prima dell'installazione. A) Staffa di montaggio (usando l'accessorio opzionale R70375); B) Montaggio RAM® (usando l'accessorio opzionale 261-2288-00); C) Montaggio a superficie. Importante: Prima di montare la termocamera controllare la posizione prescelta: l'area o gli oggetti da monitorare devono essere compresi nel campo visivo della termocamera e tutti gli allarmi devono essere correttamente posizionati. Prima dell'installazione si può utilizzare FLIR ONE™ per verificare la migliore posizione di installazione della AX8.

<http://www.flir.com/flirone/>

C
Montaggio a
superficie

Attenzione: Per prevenire possibili danni al corpo della termocamera NON stringere troppo le viti quando si fissa la staffa di raffreddamento.

4. Funzioni/Monitoraggio



Importante: Per i dettagli sul funzionamento della termocamera usando un display multifunzione (MFD) Raymarine fare riferimento al manuale di funzionamento dell'MFD LightHouse™ (81360). Visitare il sito internet per scaricare il documento 81360.

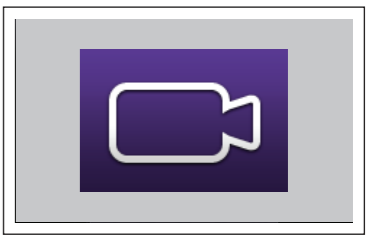
<http://www.raymarine.com/manuals>

Requisiti software: L'MFD deve avere LightHouse™ II versione 15.xx o superiore.

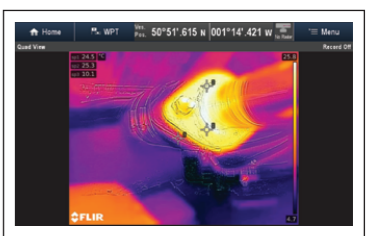
<http://www.raymarine.com/software>



Video di monitoraggio e letture allarmi usando l'applicazione termocamera



Allarmi Abilitate gli allarmi spot dell'AX8 sull'MFD. (Gli allarmi spot DEVONO essere configurati usando l'interfaccia web della termocamera).



Selezione del modo immagine direttamente dal menu applicazione termocamera dell'MFD.

Luce LED Accendete e spegnete la luce LED direttamente dall'applicazione termocamera dell'MFD: Menu > Regola > Luce.

5. Selezionare il modo immagine

Nota: Quando si usa la termocamera in modo Thermal MSX®, si può usare lo slider "Regola distanza" nell'interfaccia web per regolare la posizione di overlay dell'immagine visibile rispetto a quella termica.

